



ebroacero

MEMORIA

RESPONSABILIDAD SOCIAL

Año 2019

Índice

Carta Dirección General	2
Visión de la Empresa	3
Historia de EBROACERO	4
Hitos de EBROACERO	4
Certificaciones y reconocimientos	5
Presencia Instituciones	7
Principales Cifras	9
Productos y Mercados	10
Gobierno y ética	12
Grupos de interés y materialidad	16
Clientes	18
Tipología de clientes	19
Modelo de relación con el cliente	19
Satisfacción de clientes	20
Innovación en productos y servicios	21
Transparencia Informativa	22
Personas	23
Comunicación con las personas	24
Igualdad de oportunidades y No discriminación	25
Conciliación de la vida personal y laboral	28
Formación y fomento de la empleabilidad	28
Seguridad y Salud	29
Social	33
Impacto social	34
Proyectos sociales	34
Ambiental	36
Impacto Ambiental	37
Estrategia frente al cambio climático	38
Gestión ambiental	38
Impacto de los ODS	39

Carta Direccion General

Estimados amigos,

Ebroacero comenzó su actividad en los límites de la ciudad de Zaragoza a comienzos de la década de los años sesenta del pasado siglo y que nos dedicamos a la fundición de acero.

A lo largo de estas décadas han sido muchos los trabajadores, los clientes, los mercados, los proveedores y las experiencias que hemos vivido. Todo ello nos

confiere un especial carácter que ha ido evolucionado de la mano de los cambios propios de la sociedad a la que pertenecemos.

En el año 2018 comenzamos con un proyecto de Responsabilidad social, consolidado en el año 2019 con el sello de Responsabilidad Social de Aragón y que vamos a continuar año tras año. Este camino nos lleva a valorar las buenas prácticas que realizábamos históricamente en Ebroacero y a detectar aquellas que aún debemos implementar. Ha sido una etapa llena de retos en la que el trabajo y buen hacer de todos los empleados de la empresa se han visto recompensado.

Es por ello que, dentro de nuestra estrategia de Excelencia Empresarial, os presentamos esta primera memoria que responde a los interrogantes de quiénes somos, de dónde venimos y hacia dónde vamos. Todo ello enmarcado en un ambicioso plan de mejora continua, que nos permitirá crecer, mejorar y poder plasmarlo en cada nueva memoria anual.

Los hitos y datos recogidos en la presente memoria demuestran que somos una empresa involucrada con el desarrollo tecnológico, la digitalización, el respeto del medio ambiente y el cuidado de los trabajadores y de la sociedad que nos rodea.

Sin duda, son tiempos convulsos que enfrentaremos desde los valores que nos distinguen como una empresa socialmente responsable.

Un saludo.

Ignacio Giménez Baratech
Director General



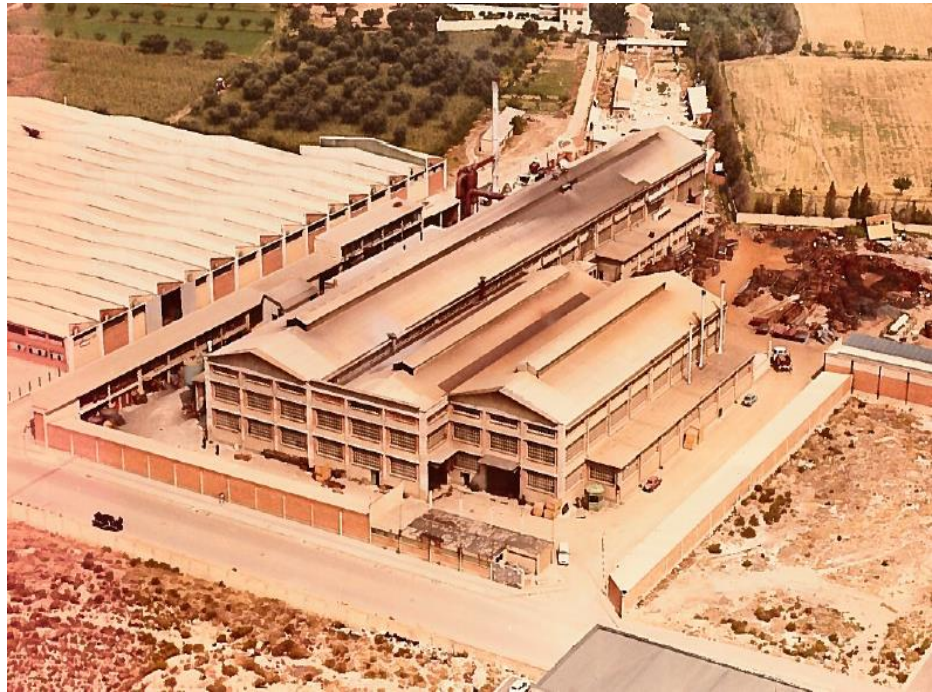
Visión de la Empresa

Historia de EBROACERO

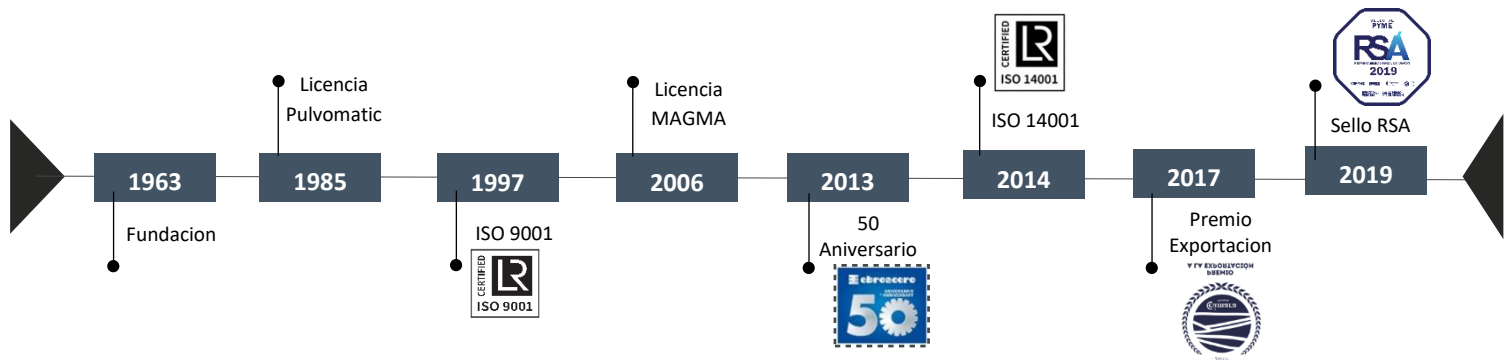
Ebroacero S.A. fue fundada en 1963 y ha dedicado desde entonces su actividad a la fabricación de piezas de acero moldeado y de fundiciones aleadas para todo tipo de aplicaciones industriales. Desde sus inicios, el objetivo fundamental ha sido satisfacer las necesidades de los clientes, y por ello, la empresa se ha ido adaptando y evolucionado con inversiones para adoptar las nuevas tecnologías.

Actualmente en Ebroacero S.A. disponemos de modernos medios de producción y control y de un equipo técnico altamente cualificado, cuya formación es actualizada constantemente.

Ebroacero S.A. se encuentra situada en Zaragoza, cuya sede social está en la calle Argualas.



Hitos de EBROACERO



Certificaciones y reconocimientos

Disponemos de un Sistema de Gestión Integrado de Calidad y Medioambiente que está diseñado de acuerdo con los enfoques, las directrices y los requisitos establecidos por las normas de referencia UNE-EN ISO 9001, y UNE-EN ISO 14001.

La certificación de ambos referenciales nos permite gestionar aplicando el concepto de mejora continua en la gestión diaria, y en nuestra capacidad de satisfacer a nuestras partes interesadas y cumplir con nuestros objetivos de calidad y sostenibilidad.

A nivel técnico disponemos de otras certificaciones que avalan nuestro buen hacer



CERTIFICATE NUMBER
FDY-T1653259
ISSUING OFFICE
London Engineering
Department

**CERTIFICATE OF
FOUNDRY
FACILITY AND PROCESS APPROVAL**



Marine & Offshore

**RECOGNITION FOR
BV MODE II SCHEME**

**EBROACERO, S.A.
ZARAGOZA - SPAIN**



A nivel empresarial destacamos el Premio a la trayectoria exportadora otorgado por la Cámara de Comercio en el año 2017. En el ámbito de la Responsabilidad Social, obtuvimos el Sello de Responsabilidad Social de Aragón en el año 2019 en reconocimiento a nuestro compromiso con la Responsabilidad Social y el desarrollo de los proyectos puestos en marcha.



Presencia Instituciones

Estamos presentes en varias Instituciones o Asociaciones sectoriales a través de las cuales podemos establecer relaciones de intercambio de conocimiento con otras empresas, y establecer redes de intercambio de experiencias.

En este sentido, estamos asociados a la **Federación Española de Fundidores FEAF** que consolida a 145 empresas, 109 de ellas fundiciones, de 13 comunidades autónomas, en esta asociación hay una representación de las empresas de fundición, así como un conjunto de empresas suministradoras del sector, entre las que se encuentran proveedores de materias primas y materiales equipos y servicios de fundición. Nuestra presencia permite que dispongamos una visión de la cadena de valor, así como una información actualizada tanto técnica como legal y relevante del sector.

A través de FEAF y su presencia en la **Asociación Europea de Fundición (CAEF)**, estamos al día y podemos conocer de forma directa las cuestiones económicas, técnicas, jurídicas y sociales relacionadas con el Sector de la Fundición a nivel internacional.



Federación Española de Asociaciones de Fundidores (FEAF),

Pertenece también al **Club Cámara Fórum Internacional**, de la Cámara de Comercio de Zaragoza, Red de empresas con vocación internacional.

El Club es un foro de referencia que nos permite intercambiar experiencias y contactos de mercados exteriores con las más de 500 empresas asociadas. Al ser un Foro multisectorial y con una proyección internacional, podemos establecer sinergias con otros socios y apoyar así nuestra expansión internacional.

Además, el Club nos proporciona una formación y varios servicios necesarios para el comercio internacional,



Estamos presentes en el sector de construcción y maquinaria a través de nuestra presencia de **ANMOPYC, Asociación Española de Fabricantes Exportadores de Maquinaria para Construcción, Obras Públicas y Minería.**

Desde su creación en 1.982, **ANMOPYC** tiene como unos de sus principales objetivos, impulsar la internacionalización de sus asociados a través de las acciones promocionales que organiza a nivel mundial. A través de ella podemos participar en su plan de promoción de la exportación, y apoyo a la internacionalización, y a la posibilidad de participar en proyectos de I+D+I.

A través de ANMOPYC estamos en disposición de estar al día de la Normativa y legislación dentro del sector por su participación en los Comités Internacionales de Normalización gracias a su pertenencia a **CECE, Comité Europeo de Fabricantes de Maquinaria de Construcción y Obras Públicas.**

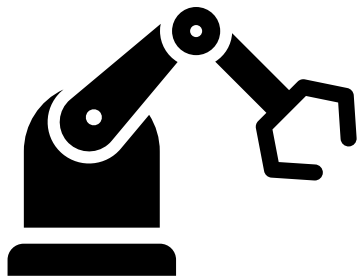
ANMOPYC es miembro corporativo de AENOR, integrante de su Junta Directiva y participa activamente como secretario y vocal en los Comités Técnicos de Normalización (AEN/CTN).

ANMOPYC

SPANISH MANUFACTURERS
ASSOCIATION OF CONSTRUCTION
AND MINING EQUIPMENT

Principales Cifras

Año 2019



Toneladas de Piezas de fundición fabricadas

2.051

Ratio Devoluciones

0,04%

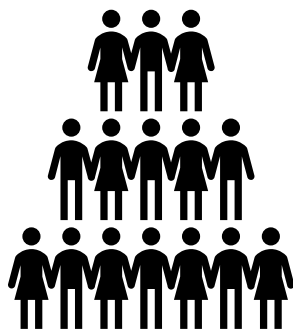


Volumen exportación

58%

Países exportación

19



Número empleados

92

Media Antigüedad

9,79

Contratos estables

88%

Productos y Mercados

Somos especialistas en la fabricación de piezas de acero moldeado y fundiciones aleadas para todo tipo de aplicaciones industriales.

Fabricamos aceros y fundiciones de acuerdo con diferentes normas internacionales (EN, UNE, ASTM, DIN, BS, AFNOR, etc.) y de acuerdo con especificaciones propias de los clientes.



MATERIALES DE FABRICACIÓN

Tipo de Acero	Características	Peso máximo
Aceros al carbono.	Suministrados en estado de normalizado ó temple y revenido	14.000 kg
Aceros de baja aleación	<ul style="list-style-type: none"> • De alta resistencia • Resistentes al calor. • De alta tenacidad a bajas temperaturas • Suministrados en estado de normalizado y revenido ó temple y revenido. 	14.000 kg
Aceros inoxidables martensíticos y austeníticos.	Suministrados en estado de normalizado y revenido ó temple y revenido Limitación de carbono con un mínimo de 0,06 %.	8.000 kg
Aceros refractarios		8.000 kg
Aceros al manganeso resistentes al desgaste	Suministrados en estado de temple	9.500 kg

Expansión internacional

Desde sus orígenes, Ebroacero ha tenido una clara proyección internacional.

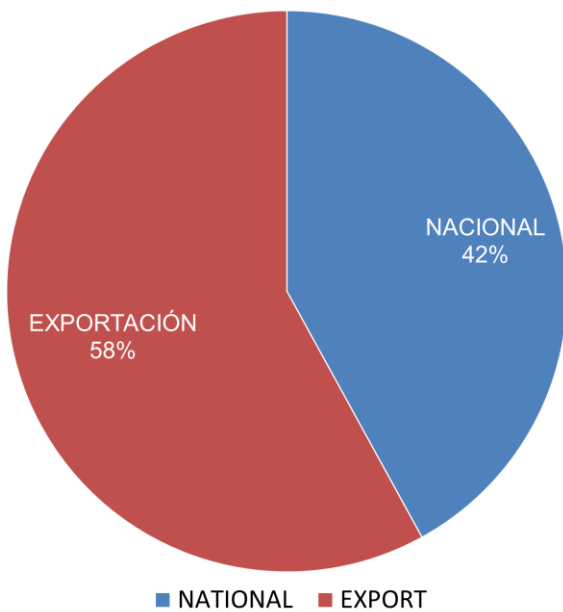
Es gracias a la exportación que ha podido afianzarse y crecer a lo largo de estas décadas.

En el año 2019, se superó la cifra de piezas vendidas a clientes extranjeros alcanzado un 58% de exportación.

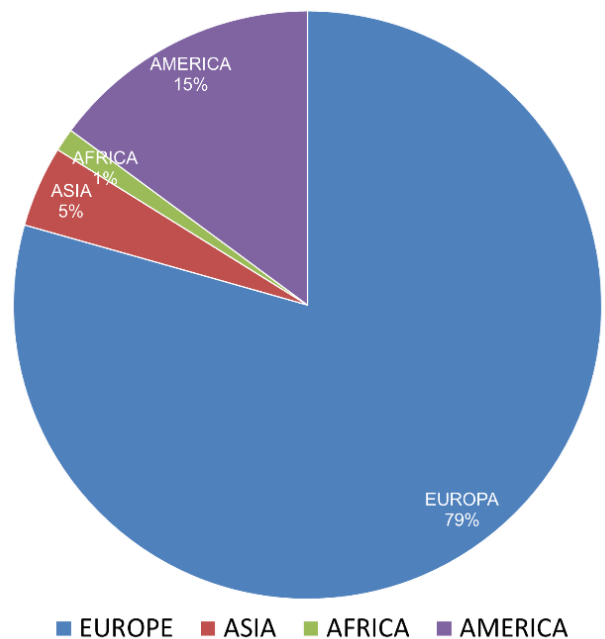
Además, una parte importante de lo facturado a clientes nacionales tuvo como destino final proyectos en otros países.

Sin duda, la internacionalización es un pilar fundamental en Ebroacero, tenemos presencia en los 5 continentes, si bien, es en Europa donde se focaliza el mayor porcentaje.

% de Exportación vs Nacional

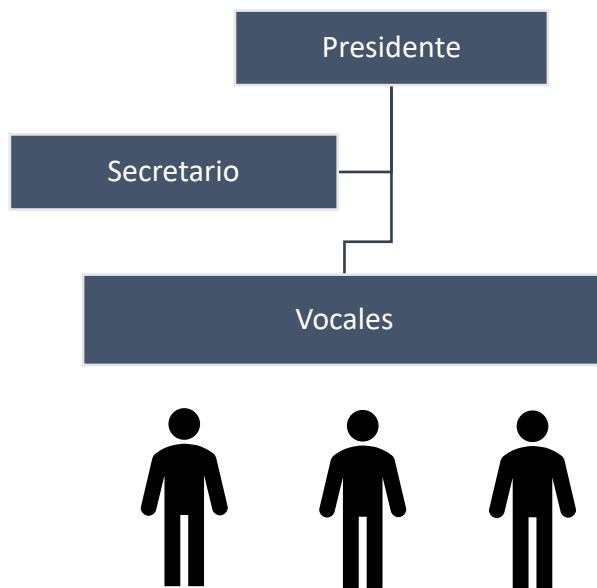


Distribución por Continentes



Gobierno y ética

Consejo de Administración



En Ebroacero contamos con un órgano de Gobierno que es el Consejo de Administración que rige las líneas estratégicas de la compañía, canaliza y transmite las expectativas de los accionistas.

Las funciones del consejo de administración están reguladas en sus estatutos, así como las responsabilidades del consejo, y los procesos de toma de decisión. En su redacción se han tenido en cuenta las buenas prácticas de Gobierno corporativo.

Nuestro consejo de Administración está conformado por

Presidente del Consejo: Tiene como principal función presidir las reuniones del Consejo de Administración y asegurarse del correcto funcionamiento del consejo.

A nivel más específico sus funciones son:

- Convocar y dirigir las reuniones del Consejo de Administración.
- Establecer con antelación la agenda de las reuniones
- Asegurarse de que todos los miembros del Consejo reciben información suficiente para deliberar sobre los puntos del orden del día
- Estimular el debate y la participación de todos los miembros del Consejo, y dirigir las deliberaciones de éstos.
- Firmar las actas de las reuniones del Consejo.

Secretario del Consejo: Su principal Función es conservar la documentación relativa al Consejo de Administración y la asistencia al Presidente en la elaboración de las Actas de las reuniones del Consejo.

A nivel más específico sus funciones son:

- Conservar y mantener la documentación del Consejo de Administración.
- Proporcionar a los Consejeros la información suficiente y necesaria para su participación en las Juntas y poder emitir su voto.
- Transcribir el contenido de las actas de las reuniones y certifica su contenido y los acuerdos adoptados
- Firmar las actas de las reuniones del Consejo de Administración

Vocales (3): Su principal función es velar por los intereses de todos los accionistas, y contribuir y apoyar al desarrollo de EBROACERO en todas sus dimensiones.

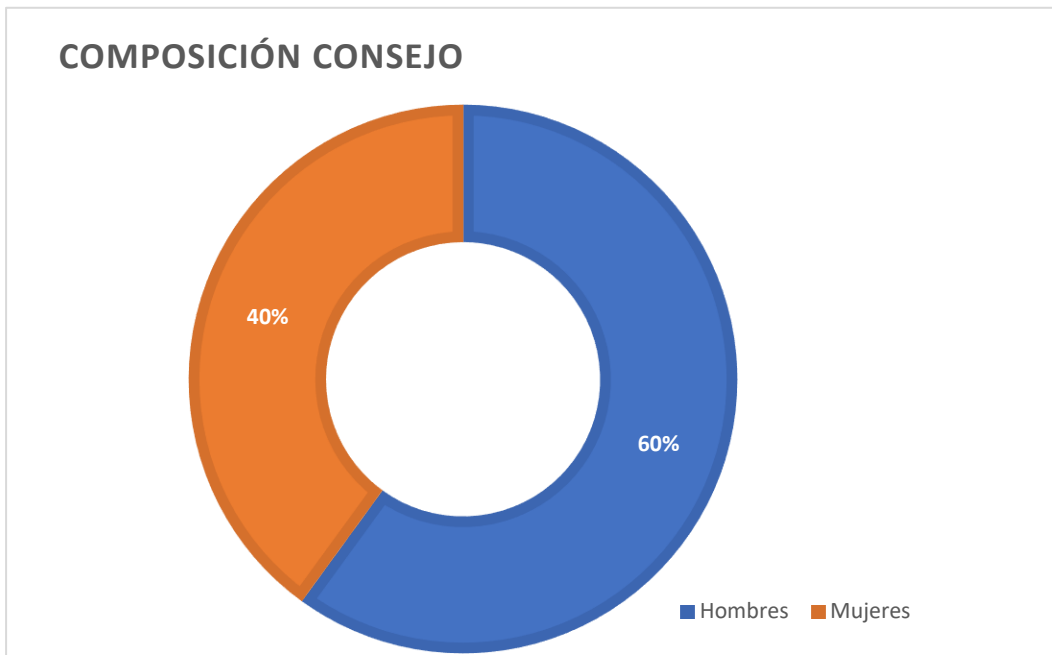
A nivel más específico sus funciones son:

- Asumir como propias las funciones del Consejo de liderar la empresa y definir la estrategia.
- Buscar de forma permanente, la posibilidad de añadir valor, al Consejo y a la empresa.
- Mantenerse debidamente informado sobre los cambios externos, que puedan afectar a la empresa
- Recabar y estudiar los temas propios del orden del día en cada Consejo
- Asistir de forma regular a las reuniones del Consejo.

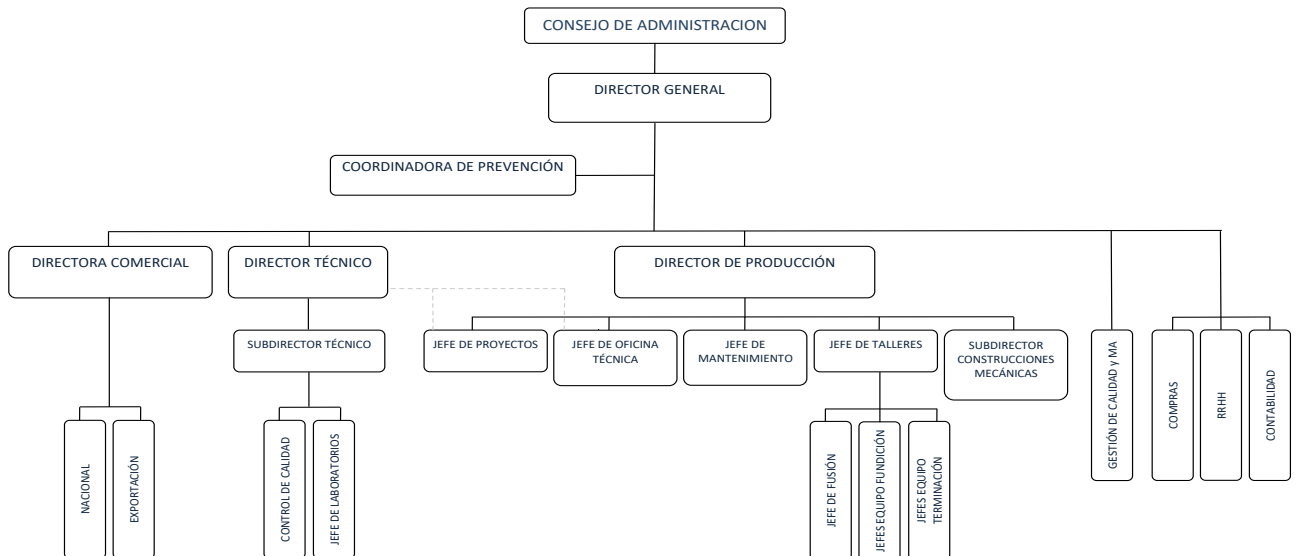
Este consejo delega en el Director general, la implementación de las directrices y estrategias aprobadas en el Consejo.

Para el ciclo 2020/21 queremos desarrollar un código ético que refleje cuales son los comportamientos de las personas y de Ebroacero, así como establecer los valores que deben ser respetados y considerados por todas las personas de la plantilla sea cual sea su estatus dentro del organigrama.

Con el código ético pretendemos además fortalecer el sentimiento de pertenencia y el compromiso de las personas.



Organigrama



Gestión de Riesgos

En el año 2018 comenzamos a implantar una sistemática para la identificación y evaluación de los riesgos, en dos ámbitos, uno a nivel operativo y otro a nivel más estratégico o de negocio.

Esta gestión de riesgos apoya nuestra estrategia de prudencia y sostenibilidad.

Cada uno de los Riesgos identificados se ha relacionado con el Grupo de interés al cual afecta, así como una valoración de este en función de su probabilidad e impacto.

Para minimizar estos riesgos hemos aplicado acciones concretas, tales como desarrollar un sistema de reconocimiento a los trabajadores, o desarrollar un Plan de acogida, y mejorar los sistemas de producción.



Grupos de interés y materialidad

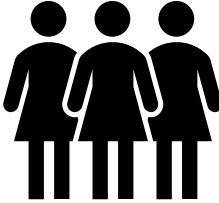
Ebroacero tiene una larga trayectoria empresarial y una importante implantación en el territorio. A lo largo de estos más de 50 años en Zaragoza, hemos creado y sabido mantener relaciones con todos nuestros clientes de todos los sectores relacionados con nuestro negocio y, no sólo dentro de nuestra región o a nivel nacional, sino a nivel internacional.

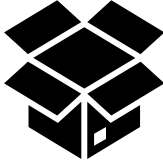



Siempre ha existido una estrecha relación con las instituciones públicas a todos los niveles y somos un valor activo en las asociaciones empresariales en las que participamos.

En el año 2018 hicimos un ejercicio de reflexión e identificamos a nuestros grupos de interés y comenzamos a desarrollar nuestro modelo de relación con cada uno de ellos.

A partir de este trabajo hemos extendido las relaciones con las partes interesadas de forma continua, y fruto de estos canales de diálogo desplegados hemos identificado aquellos aspectos que son materiales para ellos, y por tanto son los que reflejamos en esta memoria.

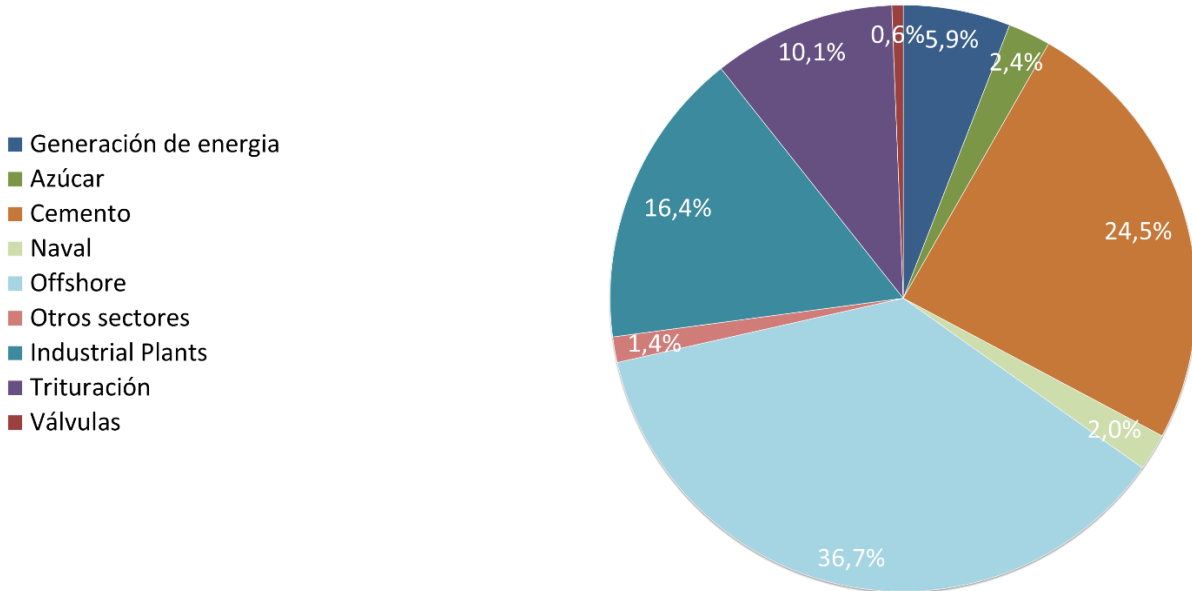
Para el ciclo 2020/21, queremos desarrollar canales de comunicación específicos con los grupos de interés relacionados con el despliegue del plan de Responsabilidad social.

Grupo de Interés	Canales de diálogo	Necesidades y expectativas
Plantilla 	Portal del empleado Reuniones periódicas Entrevistas Comité de empresa Plan comunicación Buzón de sugerencias	Remuneración Reconocimiento al trabajo bien hecho Estabilidad laboral Ambiente de trabajo Seguridad de trabajo
Clientes 	Contacto directo Reuniones técnicas Encuesta de satisfacción Entrevistas comerciales Modelo de relación	Cumplimiento de requisitos. Asesoramiento en su producto. Confianza. Capacidad de respuesta.

Grupo de Interés	Canales de diálogo	Necesidades y expectativas
Proveedores 	Contacto directo Reuniones técnicas Plan de comunicación	Continuidad Volumen de trabajo Rentabilidad Solvencia
Accionistas 	Consejo de Administración Reuniones con Dirección	Rentabilidad Sostenibilidad Imagen o prestigio
Organismos públicos 	Contactos directos Plan de comunicación Participación y presencia institucional	Cumplimiento requisitos legales Pago puntual de impuestos y tasas
Sociedad 	Página Web Federación española de fundidores ANMOPYC Contactos entidades locales	Actividad sin molestias Fomento de empleo en la zona. Participación en fines sociales de la ciudad.

Cientes

Tipología de clientes



Modelo de relación con el cliente

Nuestro modelo de relación con el cliente surge tras la identificación de las necesidades y expectativas de nuestros clientes, con él queremos desarrollar una relación de confianza

mutua, aportándoles nuestra experiencia, y buen hacer técnico, proporcionándoles el servicios y asesoría técnica que precisen con la seguridad como referencia.



Este Modelo está en fase de despliegue y en continua evolución, está abierto a cambios y mejoras que vayamos identificando conforme veamos el impacto en los clientes. De momento en el año 2019 hemos identificado ya un incremento de la satisfacción de nuestros clientes.

Satisfacción de clientes

El departamento comercial tiene un sistema comprobado a lo largo de los años para conocer la satisfacción de los clientes. El Modelo de relación desplegado con los clientes nos permite conocer de forma directa su grado de satisfacción de forma diferencial según la tipología de proyectos que se aborda.

Los proyectos de Ebroacero, son de alto contenido técnico y precisan de desarrollo e ingeniería, lo cual implica que los equipos de Ebroacero y el cliente mantengan un contacto directo y su relación sea de transparencia y confianza mutuas.

La percepción del cliente se realiza conforme a los siguientes elementos de valoración: calidad, plazo de entrega, precio y la atención recibida

Para el año 2020, tenemos como prioridad mantener el nivel de satisfacción de nuestros clientes para ello se planifican acciones concretas orientadas a incrementar los niveles de satisfacción, y se han planificado inversiones para la optimización de los procesos que nos harán más competitivos y ágiles en la producción.

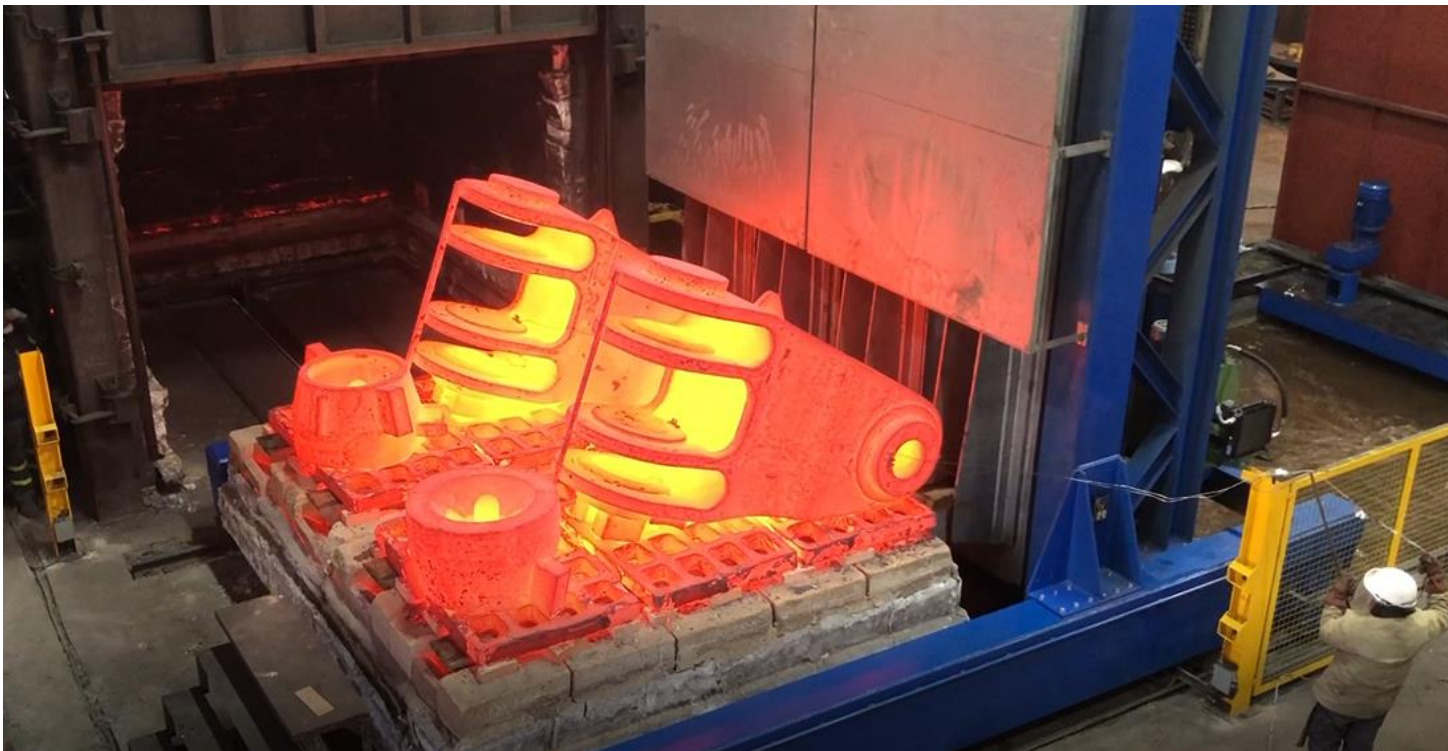
Nuestro objetivo de crecimiento se centra en la exportación, con lo que vamos a potenciar nuestra presencia internacional.



Innovación en productos y servicios

La mejora e innovación de los productos es una necesidad en un mercado tan competitivo. Debemos estar a la vanguardia innovadora en nuestro sector. Logramos dicha labor mediante la planificación y la optimización de nuestros productos. Además, actuamos en un sector estrictamente sometido a exigencias de calidad e innovación

En el año 2019 se ha desarrollado un **Proyecto de Automatización Y Mejora** de la capacidad de tratamiento de un Horno, con el objetivo de poder fabricar piezas de mayores dimensiones cumpliendo todos los estándares de calidad exigidos a nivel mundial.



Transparencia Informativa

Trabajamos productos bajo demanda del cliente. Por ello, nuestra labor consiste en explicar al cliente cómo fabricaremos el producto y de qué garantías dispone. Además, en todo momento, el cliente puede acudir a nuestras instalaciones o enviar a un tercero para certificar la idoneidad del proceso.

Así mismo, con cada pieza se adjunta un dossier con los informes técnicos emitidos por Laboratorio, calidad y oficina técnica que proporcionan al cliente toda la información sobre las pruebas y ensayos realizados a las piezas, así como sus características técnicas.

Indicadores clave	2018	2019
Satisfacción media de los clientes (rango 1-4)	2,6	3
Nº de reclamaciones atendidas	45	52
Nº de reclamaciones resueltas	41	23
Nº de clientes	1200	1200
% de exportación	40%	58%
Devoluciones (% Kilos piezas)	1,47	0,04
Inversiones en mejoras e innovaciones	ND	400.000 €

Personas

Comunicación con las personas

En este año 2019 hemos integrado Plataforma para la gestión de los recursos humanos que pretende ser un espacio único para cada trabajador.

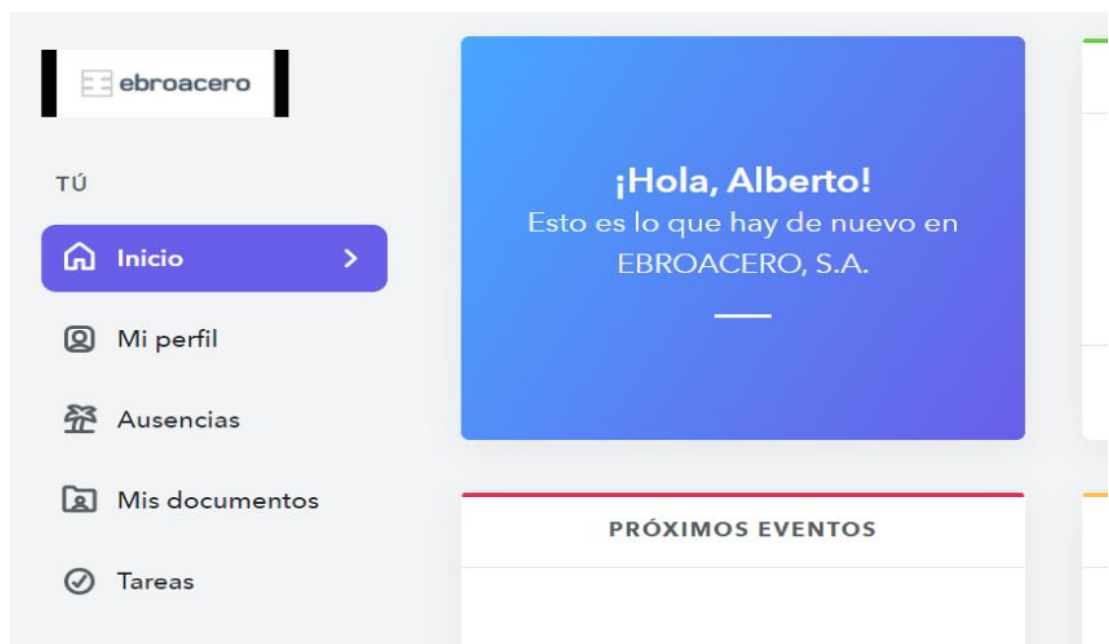
Hemos escogido **Factorial** como la aplicación y a través de la cual vamos a cubrir las necesidades de comunicación y agilizar la gestión con la plantilla.

Pretendemos con esta integración lograr los objetivos:

- Optimizar la gestión administrativa tales como nóminas, gestión de turnos, vacaciones, altas bajas etc.
- Mejorar la comunicación con las personas, ya que cada trabajador puede gestionar toda su información personal, documentos, vacaciones y otras funcionalidades.
- Apoyar la integración de nuevas herramientas de gestión de las personas desde la selección y reclutamiento, programas de acogida, evaluación de desempeño, y gestión de equipos.

Para el año 2020 vamos a finalizar la incorporación de todas las personas a la Plataforma y finalizar su despliegue de las máximas posibilidades que ofrece tanto en la gestión de los procesos laborales, como canal de relaciones con las personas.

Pantallazo Factorial



Igualdad de oportunidades y No discriminación

En EBROACERO destacamos por la igualdad de oportunidades para todas las personas no hay discriminación por razones de sexo, raza o religión.

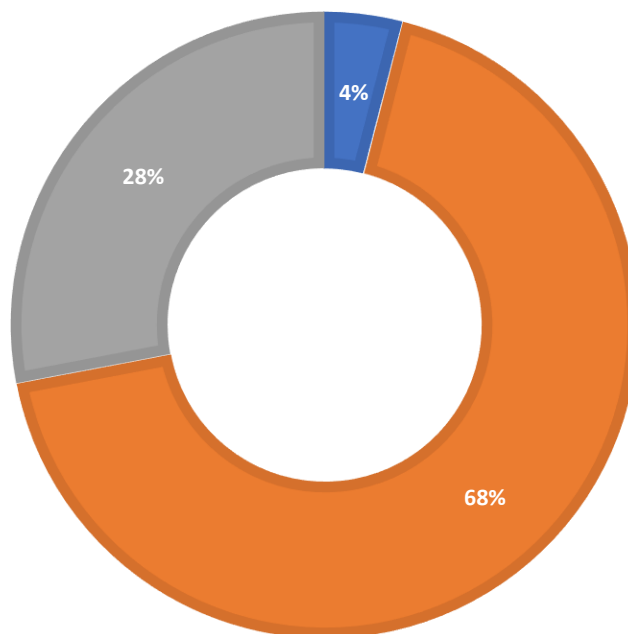
La radiografía de la plantilla muestra la multiculturalidad existente.

Nuestros trabajadores son de distintas razas y religiones sin que ello sea motivo de ningún tipo de discriminación. Cuidamos especialmente la convivencia de todas las culturas

En este año 2019 hemos comenzado a desarrollar un Plan de Igualdad, si bien no es una obligación legal para nuestra empresa, ya que no superamos los 150 trabajadores, sí que consideramos necesario formalizar todas las actuaciones que llevamos desarrollando y poder además plantearnos nuevos retos.

Para el año 2020 tendremos desarrollado el Plan de Igualdad.

Distribucion plantilla 2019



■ Menos de 30 años

■ Entre 30 y 50

■ Más de 50 años

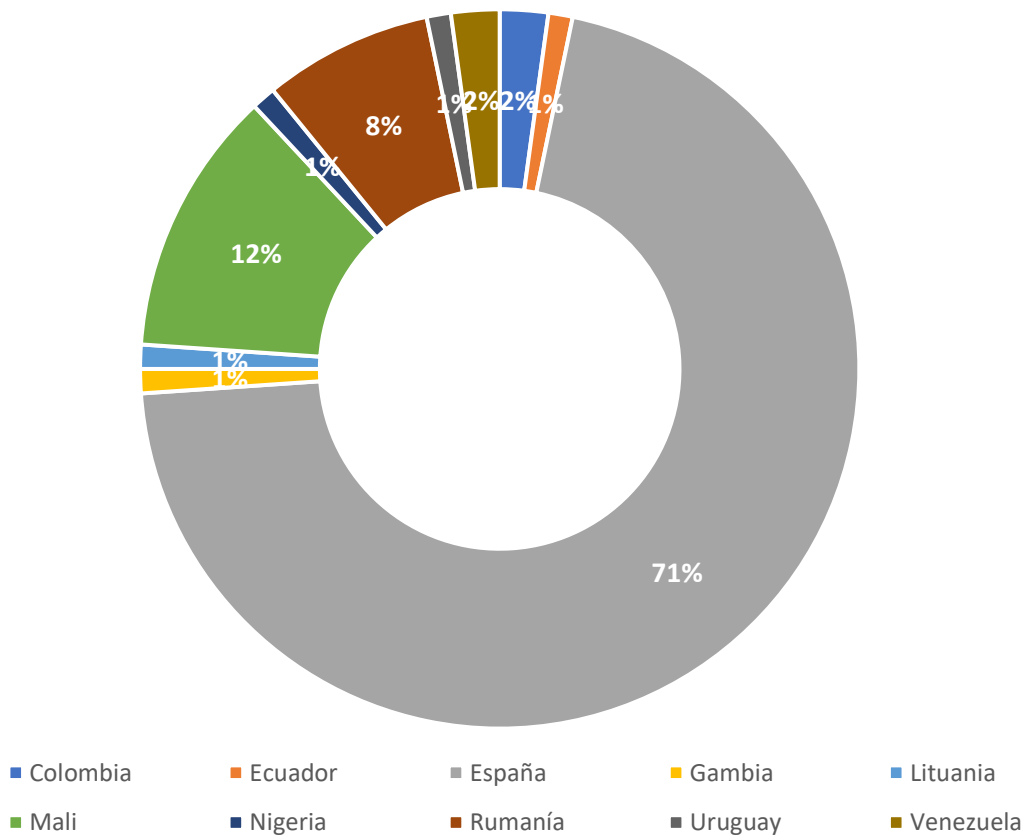
Durante estos últimos años, hemos realizado un proceso para disminuir el promedio de edad de la plantilla.

Nuestro objetivo es disponer de una plantilla que equilibre la experiencia necesaria para el personal de producción, así como en el resto de las áreas más funcionales de la empresa, con nuevas incorporaciones a las que realizar la transferencia de conocimiento y experiencia necesarias.

Actualmente el 68% de la plantilla cuenta con una edad comprendida entre los 30 y 50 años. Y tenemos un 28% de personas por encima de los 50 años y un 4% menos de treinta años

Si hay algo que también nos caracteriza en EBROACERO es la diversidad cultural y plurinacionalidad de la plantilla, conviven 10 nacionalidades de diferentes religiones y tradiciones culturales. Desde EBROACERO mantenemos una postura abierta, de respecto a estas diferencias, y desarrollamos acciones que les faciliten seguir con sus tradiciones.

Nacionalidad de la plantilla

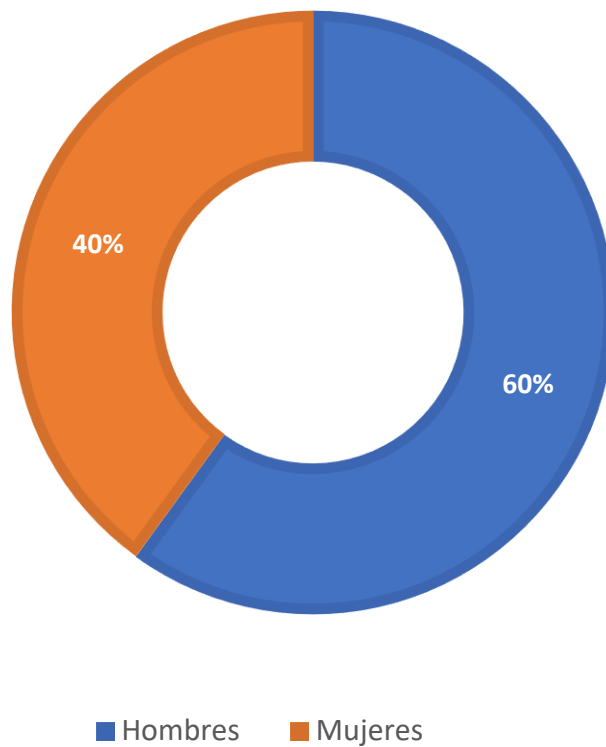


Así mismo ya desde el Consejo de Administración la presencia femenina es relevante, y por encima del sector.

Como se observa en los indicadores asociados a las personas, no existe discriminación de género ya que la

media de los salarios de las trabajadoras está por encima de la media de global.

COMPOSICIÓN CONSEJO



Conciliación de la vida personal y laboral

Impulsamos desde el año 2018 acciones de conciliación de la vida personal y laboral, mediante la introducción del horario flexible para el personal que no está a turnos de fábrica, y la introducción de la jornada continua si el puesto de trabajo lo permite.

Porcentaje de plantilla con jornada flexible

25%

En los periodos estivales, para coincidir con el calendario escolar se acoplan las vacaciones de todas las personas, cerrando la fabricación.

Dada la multiculturalidad de la plantilla tenemos que ser flexibles para adaptarnos a las diferentes costumbres culturales y asumir las diferentes fiestas y tradiciones religiosas.

Cobra especial importancia el mes de Ramadán, ya que parte de nuestra plantilla es de Religión musulmana. Durante el mes del Ramadán se realizan acciones para flexibilizar y ajustar la jornada laboral de las personas que deciden llevar el ayuno completo durante el día.

Formación y fomento de la empleabilidad

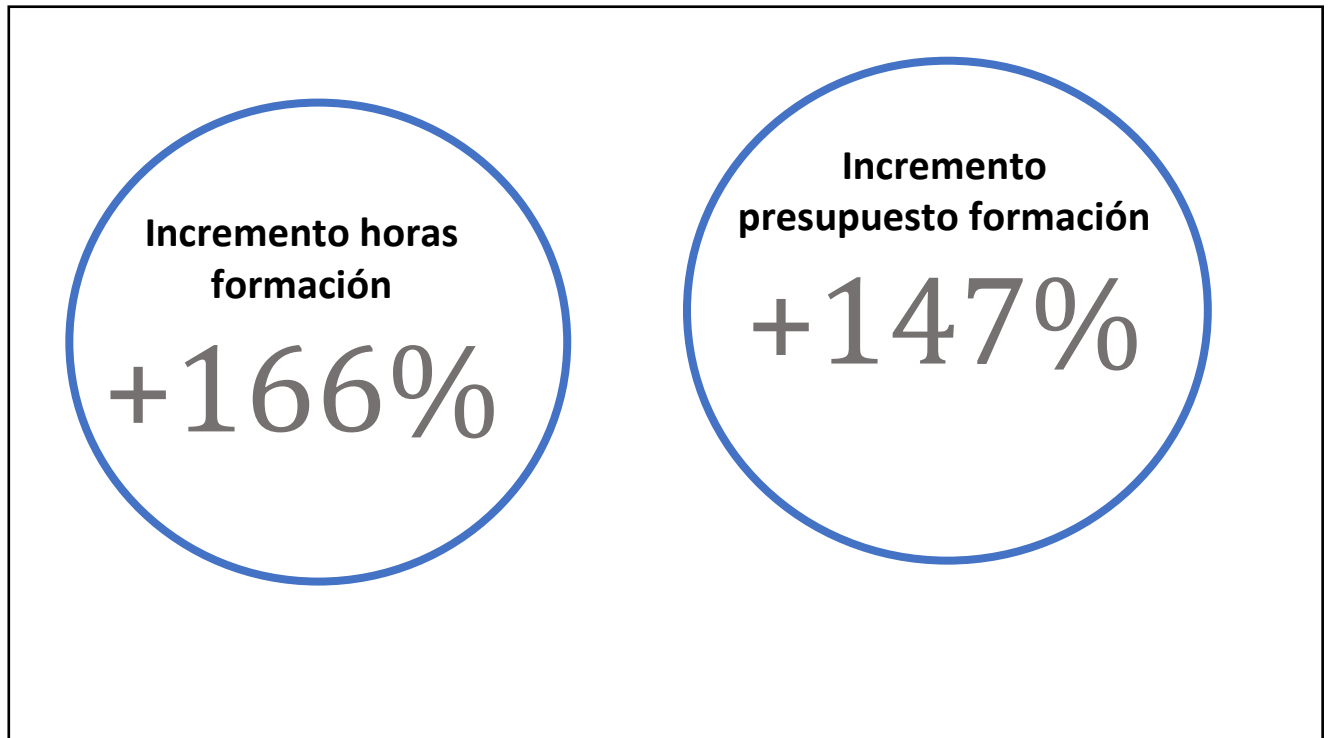
Para EBROACERO la formación es una prioridad permanente, queremos desarrollar las capacidades y habilidades de nuestras personas. Desde el año 2018 se ha ampliado la formación a todos los niveles, y se ha

reforzado tanto en horas como en presupuesto.

Para el año 2020 vamos a realizar acciones de sensibilización en la Responsabilidad social a las personas, y como la vamos a desarrollar dentro de nuestra empresa. Queremos

transmitir nuestro compromiso social y en el desarrollo de los Objetivos de desarrollo sostenible

Hitos 2019



Seguridad y Salud

Para Ebroacero, la Seguridad es una de nuestras prioridades. La actividad de Fundición conlleva varios riesgos para la seguridad y salud de las personas intrínsecas a la propia actividad. En cada ejercicio identificamos unas áreas de actuación específicas con la consiguiente dotación de recursos para llevarlas a cabo.

Este año 2019 hemos realizado las siguientes actuaciones:

- Dispositivo de Hombre caído; A través de la empresa de seguridad se ha dotado al personal del turno de noche un dispositivo conectado con la empresa de seguridad y si

ocurre un accidente directamente se avisa a seguridad.

- Implantación de check list de seguridad personalizadas a cada sección, 5 secciones (Fusion, Macheria, Moldeo, Terminación, y mecanización)
- Charlas trimestrales con los jefes de equipo, para sensibilizar sobre seguridad y se informa de los resultados de los check list de seguridad.
- Proyecto e-Start con la Fundación Universidad-empresa, de la Universidad Francisco de Vitoria, para la actualización de las fichas de seguridad de las máquinas y revisión, emisión de fichas de

actuación de emergencias por secciones y actualización del Plan de emergencia.

- Adquisición de equipos de altas Seguridad para el personal de Planta. Son unos equipo motorizados que protegen al trabajador de la emisiones de partículas que se generan en el proceso de rebarba y oxicorte- Su efectividad es del 100% aportando la máxima seguridad al trabajado, estos equipos se han entregado al 100% de las personas que trabajan en esos procesos. La inversión realizada asciende a 14.310 €



Para el año 2020 vamos a continuar con la Adquisición de equipamiento de protección con motor para todas las personas de la sección de Fusión. Así mismo vamos a realizar una inversión en mejorar la calidad de la higiene y el bienestar de las personas de Planta, con la instalación un sistema de taquillas individualizadas y una gestión de la ropa de trabajo personalizada.

Asimismo, en las oficinas se va a reconfigurar el espacio de las oficinas con el objetivo de mejorar el bienestar de las personas.

Indicadores clave		2018	2019
nº Total empleados		83	92
% Hombres		82%	93%
% Mujeres		8%	7%
Absentismo. % días perdidos respecto al total de días de trabajo previstos.		5.51%	4.33%
% de empleados cubiertos por acuerdos de negociación colectiva		100%	100%
Relación entre el salario base de toda la plantilla y la retribución media	Mujeres	34%	34%
	Hombres	-3%	-3%
Nº empleados que tuvieron derecho a un permiso por maternidad o paternidad.	Mujeres	-	1
	Hombres	4	4
% de la plantilla con jornada flexible.	Total	25%	25%
Nº de personas con jornada flexible	Mujeres	6	6
	Hombres	13	13
Inversión en formación anual (Horas)	Total	925	2.461
	Mujeres	157	179
	Hombres	768	2282
Segmentación Formación a técnicos	Total	461	250
	Mujeres	69	7

Indicadores clave		2018	2019
	Hombres	393	243
	Total	152	486
Segmentación Formación a personal administrativo	Mujeres	88	172
	Hombres	64	314
Segmentación Formación a personal de planta	Total	311	1725
	Mujeres	-	-
	Hombres	311	1.725
% de trabajadores de la plantilla que tiene representación en los comités formales de Seguridad y salud		100	100
Nº total de accidentes con lesiones		17	12
Nº total de bajas por enfermedad profesional y enfermedad común		29	16
Nº de días no trabajados por accidentes o enfermedades profesionales		520	542
Nº de víctimas mortales		0	0

Social

Impacto social

Nuestras empresas tienen un impacto social positivo dentro de nuestra región, somos una empresa con más de 50 años de antigüedad y un futuro estable.

Consideramos que nuestro impacto social actual se centra en tres vectores principales:

En primer lugar y para nosotros fundamental, es que generamos empleo de calidad con retribuciones salariales acordes al Mercado y contratación estable.

Esta estabilidad es importante para nuestra plantilla porque le permite tener planes a largo plazo para su vida personal.

**Porcentaje de compra a
proveedor Local**

+40%

En segundo lugar, apostamos por la compra a proveedores locales que en el año 2019 han llegado al 40% del total de nuestro volumen de compras.

Al ser nuestra materia prima producto reciclado la contratación de productos y servicios locales se focalizan en el mantenimiento de las instalaciones y las nuevas inversiones que se van realizando para la mejora de los procesos productivos y la minimización del impacto ambiental.

En tercer lugar, nuestro desarrollo internacional, hace que traigamos riqueza del exterior a nuestra región, que se valora en el 58% de nuestras Ventas.

Para el año 2020 vamos a realizar el cálculo del impacto económico que tenemos en la Sociedad.

Proyectos sociales

Trabajamos con diversas instituciones a las cuales hacemos donativos para colaborar con sus proyectos, en este año 2019 hemos colaborado con ASPANOA, la Sangre de Cristo, la Fundación LACUS y el Comedor del Carmen.

En este año 2019 hemos apoyado y participado en un proyecto junto con ADECCO con el objetivo de visibilizar y apoyar la integración de las personas con discapacidad al empleo. El mensaje es "Con empleo, sin discriminación, la vida es mejor". Ebroacero apoya y está comprometido con la Sociedad en

generar puestos de trabajo que dignifiquen a las personas. Lo reconocemos como un derecho de todas las personas.

Para demostrar nuestro compromiso aparte de participar en este proyecto, durante el año 2019 se contrata a una persona con discapacidad intelectual.

Uno de los Retos para el año 2020 es centrar nuestra aportación a los proyectos sociales, queremos focalizar nuestra aportación en proyectos asociales que estén alineados con nuestra actividad y que “enganchen” a las personas de nuestra plantilla para que sean un éxito.



Indicadores clave	2018	2019
Evolución del empleo	83	92
% trabajadores con contrato estable	88%	88%
Volumen de compra a proveedores locales o %	44%	40%
Nº de proyectos sociales	3	4
Inversión en proyectos o acciones sociales	4.908 €	5.509 €
Valor monetario de multas y/o sanciones por incumplimiento legal: (ambiental / fiscal / laboral/ penal, etc.	0	0
Nº Incidencias detectadas en evaluaciones internas de cumplimiento legal	0	0
Nº eventos de comunicación y fomento de buenas prácticas relacionados con el desempeño social.	0	3
Horas/año destinadas a comunicación y fomento de buenas prácticas relacionados con el desempeño social	0	20

Ambiental

Impacto Ambiental

En EBROACERO tenemos un compromiso con la minimización de los impactos ambientales previniendo y protegiendo el medioambiente.

Nuestra actividad está sometida a Autorización Ambiental Integrada que disponemos desde el año 2007, y desde el año 2015 nos autorizan ser gestores de residuos. La última Autorización vigente es del año 2017 que se actualiza por la modificación de los focos de emisión.

En Ebroacero realizamos una batería de controles periódicos, tanto a nivel interno, como subcontratados con organismos del control y laboratorios externos, para asegurar que se cumplen los requisitos establecidos en la Autorización ambiental Integrada.

Los informes externos muestran que nos mantenemos de forma constante cumpliendo los límites establecidos por la Autorización.

Monitorizamos además los datos sobre los consumos de materias primas y recursos naturales, así como la generación de residuos peligrosos y no peligroso y las emisiones de los focos.

En el año 2019 hemos reducido considerablemente el ratio de Residuos No Peligrosos por pieza de fundición y el ratio de Residuo Peligroso por pieza de fundición.

En el año 2020 vamos a abordar entre otros proyectos de eficiencia energética y minimización de emisiones, un proyecto para la minimización del consumo de papel en las oficinas.



Estrategia frente al cambio climático

Otro de nuestros compromisos reflejados en nuestra Política de Calidad y Medioambiente es la mejora de la eficiencia energética.

La eficiencia energética la estamos impulsando mediante el despliegue de varios proyectos en tres líneas de actuación:

- Mejora de la eficiencia energética de los hornos de tratamiento de gas en dos vías para minimizar el consumo de gas y mejorar su rendimiento de combustión para minimizar las emisiones.
- Mejora de la eficiencia energética a nivel de la planta y minimizar el consumo energético.
- Mejora de la eficiencia energética en las oficinas, y minimizar el consumo energético.

En el año 2019 hemos puesto en marcha los siguientes proyectos generan los hornos de tratamiento.

- Proyecto para mejorar el rendimiento de los hornos de tratamiento.
- Proyecto de ahorro energético que se ha desarrollado con CIRCE.

En este año 2019, se ha reducido un 6,27% el consumo de electricidad y un 9,37% el consumo de gas.

Durante el año 2020 finalizaremos los proyectos de Eficiencia energética comenzados en el año 2019 y vamos a continuar con el desarrollo de proyectos alineados con las líneas de actuación, vamos a focalizar en

- Optimización energética de las oficinas con una reconfiguración de la iluminación y cambio a tecnología LED,
- Instalación placas solares para autogeneración de energía
- Optimización del tiempo de calentamiento inicial de los hornos de Fusión

Gestión ambiental

Disponemos de la certificación de nuestro sistema de gestión ambiental ISO 14001 desde el año 2014.

Se renovó en el año 2018 con la integración del nuevo estándar de la norma en su versión 2015.

A través de nuestro sistema de gestión ambiental desplegamos nuestros compromisos ambientales, y damos continuidad a los compromisos con una periodicidad anual, estableciendo objetivos de reducción de los impactos ambientales de carácter significativo, mejora de la eficiencia energética, y sensibilización de nuestro personal.

Para el logro de los objetivos establecemos una planificación de actuaciones con la asignación de los recursos necesarios y monitorizamos sus resultados de forma continua en cada ejercicio.

Indicadores clave	2018	2019
Consumo electricidad: (Kw)	4.870.023	4.564.688
Consumo gas: (kWh)	7.319.028	6.633.128
Consumos de Gasóleo (Litros)	10.126	10.342
Consumo agua: m3	3.907	3.326
Consumo de agua: m3/nº trabajadores	44,40	37,80
Consumo papel	330	200
Kilos de Residuos peligrosos por pieza fundición	8310	7951
Tonelada de Residuos No peligrosos por pieza fundición	6.768	3.247
Emisiones por fugas de gases refrigerantes fluorados para climatización/ refrigeración (kg CO2 eq)	0	0
% compra materia prima reciclable	100%	100%
% producto vendido reciclable	100%	100%
Nº de comunicados externos relevantes en el ámbito ambiental (denuncias, requerimientos, etc.)	0	0

Impacto de los ODS

Desde Ebroacero nos hemos comprometido con la integración en este año 2020 de los ODS en nuestro Plan de Responsabilidad social.



De los 17 objetivos de desarrollo sostenible hemos identificado aquellos sobre los que nuestras actuaciones han tenido un impacto positivo.

Para el año 2020, nos vamos a focalizar en el desarrollo de actuaciones más concretas para crear más impactos positivos sobre estos objetivo y en concreto sobre la Meta en el que impactamos más directamente.

Objetivo 3: Garantizar una vida sana y promover el bienestar para todos en todas las edades



Meta	3.9 Para 2030, reducir sustancialmente el número de muertes y enfermedades producidas por productos químicos peligrosos y la contaminación del aire, el agua y el suelo
Acciones de Impacto +	<ul style="list-style-type: none"> • Implantación de check list de seguridad personalizadas a cada sección • Charlas trimestrales de seguridad • Adquisición de equipos autónomos a motor para las secciones donde se generan particular • Flexibilización y acciones durante el Ramadán

Objetivo 5: Lograr la igualdad entre los géneros y empoderar a todas las mujeres y las niñas



Meta	5.5 Asegurar la participación plena y efectiva de las mujeres y la igualdad de oportunidades de liderazgo a todos los niveles decisorios en la vida política, económica y pública
Acciones de Impacto +	<ul style="list-style-type: none"> • Comprensión del consejo de Administracion. 40 % de presencia femenina • Plan de Igualdad • Sistema de retribución igualitaria • Media de los salarios de las trabajadoras está por encima de la media de global de la plantilla.

Objetivo 7: Garantizar el acceso a una energía asequible, segura, sostenible y moderna



Meta	7.3 De aquí a 2030, duplicar la tasa mundial de mejora de la eficiencia energética.
Acciones de Impacto +	<ul style="list-style-type: none"> • Proyecto para mejorar el rendimiento de los hornos de tratamiento. • Proyecto de ahorro energético desarrollado con CIRCE

Objetivo 8: Promover el crecimiento económico inclusivo y sostenible, el empleo y el trabajo decente para todos



Meta	<p>8.5 De aquí a 2030, lograr el empleo pleno y productivo y el trabajo decente para todas las mujeres y los hombres, incluidos los jóvenes y las personas con discapacidad, así como la igualdad de remuneración por trabajo de igual valor.</p> <p>8.8 Proteger los derechos laborales y promover un entorno de trabajo seguro y sin riesgos para todos los trabajadores, incluidos los trabajadores migrantes, en particular las mujeres migrantes y las personas con empleos precarios</p>
Acciones de Impacto +	<ul style="list-style-type: none"> • Estabilidad en la contratación. 88% de contratos estables. • Sistema de retribución equitativo e igualitario entre hombres y mujeres • Contratación de una persona con discapacidad • Apoyo al proyecto Adecco "Tu filtro del empleo" • Diversidad de la plantilla. Casi el 30% de la plantilla es inmigrante • Proyectos de seguridad. Dispositivo hombre caído • Implantación de check list de seguridad personalizadas a cada sección • Charlas trimestrales de seguridad • Adquisición de equipos autónomos a motor para las secciones donde se generan particular

Objetivo 17: Revitalizar la Alianza Mundial para el Desarrollo Sostenible



<p>Meta</p>	<p>17.17 Fomentar y promover la constitución de alianzas eficaces en las esferas pública, público-privada y de la sociedad civil, aprovechando la experiencia y las estrategias de obtención de recursos de las alianzas</p>
<p>Acciones de Impacto</p> <p>+</p>	<ul style="list-style-type: none"> • Alianza con ADECCO • Asociacionismo Federación Española de Asociaciones de Fundidores (FEAF) y Asociación Española de fabricantes Exportadores de maquinaria de Obra pública y Minería ANMOPYC • Pertenencia al Club Cámara • Plan RSA Gobierno Aragón